

**Vivre à**

# Plappeville

**Mars 2015**



**Dossier :  
Metz  
Métropole**

**Revue municipale #77**

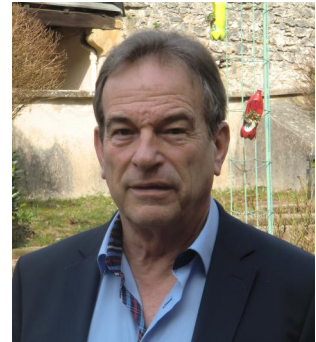


## Sommaire



Le mot du maire	3
<b>Dossier : Metz Métropole</b>	<b>4</b>
<b>Informations municipales</b>	<b>8</b>
Délibérations	8
Vie sociale	10
Travaux	11
Animations culturelles	12
Finances	13
Circulation et sécurité	14
Environnement	15
Urbanisme	16
Vie scolaire, périscolaire et associative	17
<b>Informations scolaires</b>	<b>18</b>
Ecole maternelle	18
<b>Etat civil</b>	<b>18</b>
<b>Plappeville, c'est vous</b>	<b>19</b>
Eclaireuses Eclaireurs de France	19
Distinctions	19
<b>Ça s'est passé au village</b>	<b>20</b>
Fêtes, Voeux et Commémoration	20
ALFA Plappeville	21
<b>Informations associatives</b>	<b>22</b>
Pappolivilla	22
Association des Parents d'Elèves	23
Association Plappeville Loisirs	24
Ordre des Vignerons	25
Les amis du vieux Plappeville	26
Trail du St. Quentin	27
Souvenir Français	28
France Parkinson	28
UNC	29
FC Lorry-Plappeville	30
<b>Informations pratiques</b>	<b>31</b>
À votre service	31
<b>Agenda</b>	<b>32</b>

## Le mot du maire



Mars 2014 – mars 2015 : un an que l'équipe municipale est en place ! C'est dans un environnement bien particulier que survient ce premier anniversaire de mandat. Tous les élus l'admettent, les collectivités, et en particulier les communes, subissent une réduction sans précédent de leurs ressources financières, ce qui risque de mettre en cause tant les services aux administrés que leur capacité de financement des investissements. Face à ce choc financier, l'action communale se trouve affaiblie alors même que les attentes et les besoins des administrés sont légitimes et bien réels. Dans le même temps se profile la mise en place de la nouvelle organisation territoriale. Nous venons d'élire nos représentants au Conseil Départemental alors que nous sommes toujours dans l'ignorance des compétences de cette nouvelle assemblée. Le projet de PLUi (Plan Local d'Urbanisme Intercommunal), les mutualisations, viennent encore s'ajouter aux préoccupations ou inquiétudes des maires.

En dépit de ce contexte défavorable, nous avons décidé de continuer d'aller de l'avant. Le projet de construction d'une structure multi-accueil est en bonne voie. Celui de l'aménagement de la zone du Vieux Puits aussi. La SEBL (Société d'Équipement du Bassin Lorrain) a commencé ses études sur le terrain. Pour ce projet, la municipalité a décidé de faire un effort d'information et de communication très important. Une adresse électronique dédiée, que vous trouverez dans la rubrique « Urbanisme » de cette revue, a été créée.

Nous avons aussi des motifs de grande satisfaction. Bien anticipés et bien préparés par la commission « Vie Scolaire », en collaboration avec toutes les parties concernées (parents d'élèves et personnel communal), les TAP (Temps d'Activités Périscolaires) imposés par la réforme des rythmes scolaires qui avait fait couler beaucoup d'encre, rencontrent un succès incontestable. Merci à toutes celles et à tous ceux qui y contribuent.

Le nouvel éclairage mis en place dans le quartier des Prés St Jacques fait la quasi - unanimité, tant sur la qualité de l'éclairage que sur la qualité esthétique des candélabres choisis.

Un rappel avant de terminer. Les beaux jours vont inciter un certain nombre d'entre vous à entreprendre des travaux d'entretien sur vos maisons. N'oubliez pas que tous les travaux concernant l'extérieur des maisons sont soumis à déclaration préalable en mairie.

Je souhaite bon courage à nos plus jeunes concitoyens pour cette fin d'année scolaire et bonne chance à celles et ceux d'entre eux qui vont subir les épreuves des examens et concours.

J'espère vous retrouver nombreux à toutes les manifestations qui vont jaloner ce trimestre jusqu'aux grandes vacances.

Bonne lecture

*Daniel Defaux*





## Dossier

# La Communauté d'Agglomération de Metz Métropole

**C**réée en 2002, la Communauté d'Agglomération de Metz Métropole fédère aujourd'hui 230 000 habitants et 44 communes aux profils urbains, péri-urbains et ruraux. Cette variété de paysages et d'activités correspond au bassin de vie et de travail historique du Pays messin, dont l'identité s'est forgée dès l'époque médiévale. Metz Métropole pilote à cette échelle les compétences structurantes, parmi lesquelles le réseau de transports en commun, la gestion des déchets, le développement économique, l'urbanisme ou la gestion d'équipements culturels majeurs comme l'Opéra-Théâtre, le Musée de La Cour d'Or et le Conservatoire Gabriel Pierné. Elle porte également les projets à forts enjeux tels le Centre Pompidou-Metz, les bus à haut niveau de service METTIS, l'Institut Lafayette, l'aménagement du Quartier de

**Institut Lafayette**



l'Amphithéâtre, la reconversion de l'ancienne base aérienne 128 ou le futur Centre de Congrès. Territoire à taille humaine, investie dans l'écologie urbaine, elle met sa philosophie dans les pas de Robert Schuman, père de l'Europe, dont la figure est intimement liée à cette terre aujourd'hui capitale de la Lorraine.

**L**a Communauté d'Agglomération compte près de 900 agents, dont 130 sont mis à la disposition de sa régie HAGANIS. Ils mettent en œuvre, chaque jour, les actions définies par le Conseil de Communauté. On dénombre près d'une centaine de métiers : les agents peuvent avoir des emplois administratifs, être chargés de mission, ripeurs, professeurs, danseurs, ingénieurs, choristes, techniciens transports, techniciens réseaux,

informaticiens, juristes...

## LES COMPÉTENCES

**L**a nouvelle Communauté d'Agglomération de Metz Métropole (44 communes) exerce la totalité des compétences obligatoires, optionnelles et facultatives des Etablissements Publics de Coopération Intercommunale fusionnés : Metz Métropole et Val Saint-Pierre.

### Compétences obligatoires

- Développement économique
- Aménagement de l'espace communautaire et transports urbains
- Équilibre social de l'habitat
- Politique de la Ville

### Compétences optionnelles

- Voirie et parcs de stationnement d'intérêt communautaire
- Assainissement
- Équipements culturels et sportifs d'intérêt communautaire
- Protection et mise en valeur de l'environnement (lutte contre la pollution de l'air, lutte contre les nuisances sonores, élimination et valorisation des déchets)

### Compétences facultatives

- Étude de tout problème d'intérêt communautaire
- Service de lutte contre l'incendie
- Fourrière animale
- Instruction des autorisations liées au droit des sols
- Archéologie préventive







- Exploitation d'une salle omnisports et acheminement des élèves du Val Saint-Pierre à cette salle
- Création, entretien et gestion d'itinéraires cyclables
- Curage, fraisage et nettoyage des avaloirs d'eau pluviale
- Vidange des séparateurs d'hydrocarbures et dégraisseurs de salles polyvalentes
- Balayage des voiries
- Entretien et aménagement des cours d'eau dans le périmètre communautaire
- Création d'ouvrages hydrauliques susceptibles de contenir les crues décennales du ruisseau Saint-Pierre et affluents

## IMAGINE METZ MÉTROPOLE, PROJET DE TERRITOIRE, PROJET DE VIE

Le conseil de communauté a adopté à l'unanimité le 9 septembre 2013, le projet de territoire qui fixe les grandes lignes du développement de la Communauté d'Agglomération à l'horizon 2030. Ce projet prend en compte les aspirations des habitants et les évolutions de notre société afin de fixer un cap concret, réalisable à l'échelle du territoire. Il compte 5 ambitions pour 2030 :

- Être un territoire d'opportunités pour les jeunes : formation, insertion, emploi, culture, logement,
- Renforcer la dimension créative de l'Agglomération et ainsi son identité économique et touristique autour de dynamiques culturelles, technologiques et scientifiques, adossées, d'une part aux filières matériaux et énergie et d'autre part à la production et la diffusion artistique,
- Offrir une haute qualité de vie basée sur les

principes de l'écologie urbaine,

- Développer les coopérations avec les pays voisins pour jouer pleinement un rôle de relais européen à l'échelle nationale,
- Fédérer autour du projet de territoire l'ensemble des communes et des habitants de l'Agglomération et définir collectivement la meilleure adéquation ressources/moyens pour réaliser nos envies.

## LES GRANDS PROJETS

### Le quartier de l'Amphithéâtre

C'est tout simplement le plus ambitieux projet d'urbanisme lancé au niveau de la métropole depuis plus d'un siècle. Adossé à la gare SNCF de Metz, en son cœur se dresse le Centre Pompidou-Metz, audacieux



centre d'art contemporain inauguré en 2010 et ayant accueilli plus de 2,5 millions de visiteurs. Le Quartier de l'Amphithéâtre est un nouvel espace de vie en construction. Sous la houlette de l'urbaniste Nicolas Michelin, ses trois premiers îlots comporteront 33 000 m<sup>2</sup> de commerces, 19 500 m<sup>2</sup> de bureaux et 19 500 m<sup>2</sup> de logements. Les prochaines constructions qui sortiront de terre seront le Centre de Congrès, Muse (un projet ambitieux et polymorphe associant commerces, logements et bureaux d'entreprises) et l'hôtel dessiné par le célèbre designer Philippe Starck.







## Le Centre de Congrès

Centre de Congrès



**D**'une superficie de 18 000 m<sup>2</sup>, et pouvant accueillir jusqu'à 1 200 personnes, le futur Centre de Congrès est situé au cœur du quartier de L'Amphithéâtre. Trait d'union entre le centre historique et ce nouveau quartier architecturalement bouillonnant, cet équipement, développé par l'agence Wilmotte & Associés repose sur quatre idées : matière, verticalité, lumière, et espace. Il vient compléter l'offre messine en matière de tourisme d'affaires et renforce l'attractivité économique de l'Agglomération. Connecté directement à la gare de Metz, il rentrera en service en 2018 en parfaite complémentarité avec le Centre Pompidou-Metz.

## La Base Aérienne I28

**D**epuis l'été 2012, les 2 500 militaires et civils de la base aérienne I28 ont libéré l'ensemble de l'emprise du site, soit près de 400 hectares d'espaces et de bâtiments divers. Reconvertir une zone d'une telle ampleur, peu adaptée à l'usage civil et dont les infrastructures sont vieillissantes, est un défi de plusieurs décennies. Un défi que Metz Métropole a accepté de relever en se dotant de la compétence nécessaire à son aménagement. Cet espace représente une réserve foncière exceptionnelle, en cœur d'Agglomération, aux multiples vocations (Agropôle, activités économiques, énergies renouvelables...).

## Le pôle Innovation-Santé de Mercy

**Z**one d'activités majeure du territoire avec notamment le Centre hospitalier régional

Metz-Thionville et l'Hôpital Femme-Mère-Enfant, l'objectif est de faire de Mercy un cluster expérimental de référence internationale des services, produits et technologies destinés à la population dépendante.

## La conteneurisation

**D**ans le cadre de l'optimisation de sa collecte des déchets, Metz Métropole a entrepris de la mécaniser en remplaçant progressivement les sacs par des bacs roulants, individuels ou collectifs et des Points d'Apport Volontaire (PAV). Ce programme ambitieux a vu sa première phase initiée en 2012 avec les communes de Montigny-lès-Metz, certains quartiers de Metz, Woippy et Saint-Privat-la-Montagne. L'objectif affiché est d'adopter ce système de collecte sur l'ensemble du territoire d'ici à la fin du mandat (2020).

## Le réseau LE MET'

**L**e réseau de transport du territoire a été révolutionné en 2013 avec la mise en service des 2 lignes de Bus à Haut Niveau de Service METTIS, véritable colonne vertébrale du nouveau réseau LE MET'. L'ensemble du territoire est désormais couvert par un système de mobilité globale offrant une desserte fine, attractive et hiérarchisée, capable de rendre les différents modes de transport accessibles au plus grand nombre, sans aucune distinction.

**L**a structuration de l'offre, les interconnexions et l'intermodalité entre les différents modes de transport (vélo/bus/train) en font un véritable réseau d'Agglomération, quels que soient les usagers et les secteurs concernés.

**L**'objectif pour les années à venir est de consolider cette offre en l'adaptant toujours mieux aux usages et attentes de la population.





## La culture



La culture occupe une place de choix dans les ambitions de Metz Métropole.

Le Centre Pompidou-Metz constitue une véritable vitrine pour le

territoire et a déjà attiré plus de deux millions de visiteurs. Dans le sillage du Centre Pompidou-Metz, quatre établissements d'exception gérés ou soutenus par la Communauté d'Agglomération se réinventent aujourd'hui : l'Opéra-Théâtre, le Musée de La Cour d'Or (avec son projet de nouvelle entrée), le Conservatoire Gabriel Pierné et l'École supérieure d'art de Lorraine.

De plus, le Pôle Archéologie Préventive de Metz Métropole s'attelle à tisser des liens entre le passé et le présent de l'Agglomération.

*Grenier de Chevremont*



## LES CHIFFRES CLÉS

230 000 habitants

305 km<sup>2</sup>

Au cœur d'un marché de 24 millions d'Européens dans un rayon de 200 km

3 pays à moins de 80 km : Allemagne, Luxembourg, Belgique

20 000 étudiants

4 000 enseignes commerciales



*Opéra-Théâtre*



*Dossier rédigé par Metz Métropole*



*Galerie du Centre Pompidou*



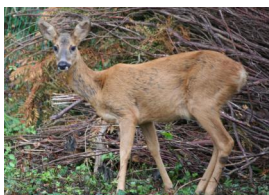


En Bref

## Chasse communale

Un arrêté pris par le maire précise :

- Les battues sont interdites sauf autorisation exceptionnelle ou sur demande de la commune.
- La chasse est interdite les samedis, dimanches et jours fériés.



## Délibérations

# Conseil municipal du 8 janvier 2015

Tous les points ont été adoptés à l'unanimité.

## APPROBATION DE LA MODIFICATION SIMPLIFIÉE DU PLU

Cette modification ne portait que sur certains points du règlement : implantation des constructions, emprise au sol, nombre de places de stationnement, abris de jardin... Le projet avait été mis à disposition du public et communiqué aux personnes publiques associées. Aucune remarque ni avis négatif n'ont été formulés.

## LES AUTRES DÉCISIONS

- Attribution de la chasse communale à M. Jean Jacques Hector (adjudicataire du bail en cours) pour un montant de 450 € par an
- Création de 4 postes d'agent recenseur dont les frais de rémunération seront intégralement pris en charge par l'INSEE
- Acceptation de l'adhésion de la Communauté de communes du Sud Messin au SIVT (Syndicat à Vocation Touristique) du Pays Messin
- Attribution de l'indemnité de conseil au taux de 100% au comptable du Trésor



**Le SIVT, en partenariat avec la Fondation du Patrimoine, a pour but de faire découvrir le patrimoine local et de contribuer à sa mise en valeur.**







## Délibérations

# Conseil municipal du 26 février 2015

## DEMANDE DE SUBVENTION AUPRÈS DE L'ÉTAT

Par 15 voix pour, 3 abstentions et 1 voix contre, le conseil a décidé d'adopter le projet de construction d'une structure multi-accueil de 14 places et de solliciter l'Etat pour l'attribution d'une aide financière au titre de la DTER (Dotation d'Equipement des Territoires Ruraux). Cette structure de 195m2 remplacera la micro-crèche actuelle et sera installée sur le terrain situé à l'arrière de la salle polyvalente. Le coût estimé de 576 500 € HT ne peut être supporté par les seules recettes communales. Outre l'Etat, d'autres organismes ont été sollicités : CAF, Conseil Régional. Il sera également fait appel au Conseil Départemental appelé à se substituer au Conseil Général.



## LES AUTRES DÉCISIONS

Par 14 voix pour, 2 abstentions et 3 voix contre

- Instauration de la taxe d'habitation sur les logements vacants

**A** l'unanimité :

- Attribution de subventions aux associations
- Attribution de subventions pour déplacements (Ecole maternelle : 1 000 € ; Ecole élémentaire : 1 500 €
- Attribution d'une subvention de 60 € à la Prévention Routière
- Renouvellement de l'adhésion au Conseil d'Architecture d'Urbanisme et de l'Environnement (333 €)
- Désignation de M. Pierre Gusse de Montois la Montagne en tant qu'estimateur de gibier rouge (en cas de dégâts causés par les chevreuils, les lapins ...)
- Adoption d'un avenant au marché de travaux concernant la mise aux normes de l'éclairage des Prés St Jacques (ajout de 4 lampadaires rue de la Mouée)
- Adhésion à Fédération Départementale des Maires de Moselle (100 €)
- Approbation du compte de gestion, du compte administratif et affectation du résultat
- Mise en place de crédits (32 000 €, montant conforme au CGCT) avant le vote du budget primitif pour permettre de liquider des dépenses d'investissement (8 000 €) engagées.

## En Bref

### Fiches individuelles d'Etat Civil

Les fiches individuelles d'Etat Civil ont été supprimées. Pour les remplacer il convient de produire soit une photocopie du livret de famille, soit une photocopie de la carte d'identité.







## Vie sociale

# Retrouvailles de printemps

### En Bref

#### Atelier floral

*Une fois par mois, un atelier floral se déroule au salon d'honneur de la mairie.*

*Si vous êtes intéressé par cette activité, venez rejoindre le groupe qui se réunit le mardi de 14h30 à 15h30.*

*Comment procéder ? Rien de plus simple ! Il suffit de vous inscrire en téléphonant à la mairie avant le lundi midi.*

*Les prochaines séances auront lieu les 21 avril, 19 mai, et 16 juin.*

*Tél : 03 87 30 40 75*

**A**u sortir de l'hiver, il est de tradition pour la municipalité d'organiser le Repas des Aînés et d'y inviter désormais les « + de 66 ans ». Cette année, ils étaient 190 à partager ce très agréable moment de rencontre où ils ont pu apprécier une salle et des tables joliment décorées par les élus et

un excellent repas préparé par le traiteur Bénérière. Ils ont pu danser sur la musique entraînante de l'orchestre « Elégance », qui leur avait réservé une surprise : la chanteuse Gaëlle Birgin, candidate de l'émission télévisée « The Voice ».



## REPAS DU PERSONNEL

**P**our bien terminer l'année 2014, le personnel, leurs enfants et les élus ont partagé le repas de fin d'année, à l'issue duquel le Père Noël est venu gâter les plus jeunes.







## Travaux

# Eclairage public

### TRAVAUX DANS LES ÉCOLES

Pendant les vacances scolaires de février, les employés communaux ont réalisé des travaux dans les écoles. A l'école élémentaire, c'est tout le système de ventilation de la classe du CM2 qui a été remplacé.

A l'école maternelle ce sont deux pièces du rez-de-jardin, côté restaurant scolaire, qui ont été rénovées. Un revêtement de sol a été posé, les peintures rafraichies et le mur le plus humide doublé d'un lambris plastique.



### QUARTIER DES PRÉS SAINT JACQUES

La mise en place des lampadaires est maintenant terminée. Les réfections des trottoirs et de la voirie ont été réalisées par l'entreprise Elres. Ce chantier achève le projet de requalification du quartier Croix d'Orée – Prés Saint Jacques conclu en 2011, en partenariat avec le Conseil Général. Le matériel à LED installé va permettre de diminuer de moitié la consommation électrique.



### SENTIER DES RAYONS

L'éclairage de ce sentier, très utilisé par les usagers des transports en commun, était défectueux. Les spots encastrés vont être remplacés par des balises verticales à LED.



## En Bref

### Avis aux Anciens Combattants

L'ONAC (Office National des Anciens Combattants) informe la population que le Ministère de la Défense souhaite établir un état récapitulatif des « Malgré-Nous » ayant déserté l'armée allemande pour rejoindre les FFI ou les FFL.

Contacteur :  
ONAC  
5 rue de la Citadelle  
57000 METZ  
Tél 03 87 17 96 71





## Animations culturelles

# Concert et Spectacle

En Bref



### Restos du Cœur

Denrées  
alimentaires :

142,10kg

Produits d'hygiène :

2kg

Jeux pour enfants :

10

Tel est le bilan de la  
collecte organisée par  
la municipalité en  
décembre dernier.

Un grand merci aux  
généreux donateurs.



### CONCERT DE NOUVEL AN

Le très nombreux public qui a répondu à l'invitation de la municipalité a été conquis par la prestation donnée par la Société de Musique de Pagny sur Moselle placée sous la direction de Bruno Fétiveau. Variété du programme, jeunesse des

musiciens et qualité de l'interprétation : il n'en fallait pas plus pour enthousiasmer l'auditoire !



### SPECTACLE SPÉCIAL « ENFANTS »

Qui a osé kidnapper le père Noël ? Pour le savoir les petits Plappevillois, leurs parents et grands-

parents ont été invités au traditionnel spectacle de Noël proposé par la commission « Animations Culturelles » et donné, cette année, par la compagnie « Avec ou sans fil » de Phalsbourg. A l'issue de la représentation, le père Noël « en personne » a fait une halte à Plappeville pour remettre aux enfants un sachet de friandises bien apprécié. Et pour terminer l'après-midi dans l'ambiance de Noël, tout le monde s'est dirigé vers les tables pour partager un goûter entièrement « fait maison » par les élus de la commission.







## Animations culturelles

# Conseil municipal des jeunes



Le 23 novembre 2014 a eu lieu l'élection du Conseil Municipal des Jeunes. 13 enfants du CM2 à la 5<sup>ème</sup> ont ainsi été élus pour 2 ans. Le siège de

présidente a été attribué à Eléa, tandis que Baptiste, Iris et Ornella se sont vus confier les postes d'adjoints responsables respectivement de la Communication, des Sports et Loisirs, et de la Citoyenneté - Inter-génération.

Depuis, les jeunes ont commencé à travailler dans les commissions, avec des idées et des projets plein la tête.

## Finances

# Compte administratif et Compte de gestion 2014

Le conseil municipal a approuvé le compte administratif 2014 de la commune ainsi que le compte de gestion 2014 établi par la trésorerie générale en charge de nos finances.

Le compte administratif de l'exercice 2014 fait apparaître un excédent global de fonctionnement de 477 161,85 € et un déficit global d'investissement de 339 674,03 €.

Le résultat global 2014 est donc excédentaire de 137 487,82 €.

Le conseil municipal a décidé d'affecter une partie de l'excédent

de fonctionnement, à hauteur de 339 674,03 €, pour couvrir le coût des investissements de l'exercice 2014 et de reporter le reste de l'excédent, soit 137 487,82 €, au budget primitif 2015.



## En Bref

### Marché de Potiers

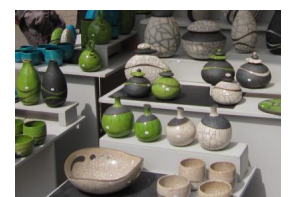
Le week-end du 16 et 17 mai verra la 9<sup>ème</sup> édition du Marché de Potiers.

Une quarantaine de potiers, rassemblés par Jean-Pierre Kohut, exposeront leurs créations.

Des animations agrémenteront ces deux journées.

Le service de restauration sera assuré par l'Association Plappeville Loisirs.

Un rendez-vous à ne pas manquer !!





## Circulation et sécurité

# Alarme

En Bref

### Enquête INSEE

Depuis février et jusqu'à la fin de l'année, l'INSEE réalise, sur notre commune, une enquête sur l'emploi, le chômage et l'inactivité. Cette enquête est réalisée soit par téléphone, soit par une visite.



### INSTALLATION D'UNE ALARME À LA MAIRIE

Suite à une récente intrusion dans les locaux de la mairie, il a été procédé à l'installation d'un système d'alarme, afin de sécuriser au maximum l'ensemble des espaces.

Concrètement, le hall d'entrée, le secrétariat et tous les secteurs du premier étage, sont désormais couverts par des détecteurs.

Le système inclut, également, une télésurveillance 24h/24, avec appel de contrôle ; il est complété par une information immédiate en cas d'alarme, l'intervention d'un agent de sécurité sur place, et l'information des forces de l'ordre en cas d'alerte ou d'intrusion confirmée.



# Voisins vigilants

### OPÉRATION VOISINS VIGILANTS



Merci aux personnes qui nous ont adressé leur candidature à la participation à cette opération.

L'équipe des volontaires, complétée par les membres de la commission circulation-sécurité, s'élève, à ce jour, à 11 personnes.

Nous serions ravis de pouvoir renforcer le dispositif par l'adjonction d'autres volontaires ; c'est pourquoi, l'appel aux bonnes volontés est toujours d'actualité, notamment pour les secteurs du centre du village, des Hauts de Woicon et rue des Carrières.

Il est rappelé, que ce dispositif est fondé sur la solidarité du voisinage, en vue de l'accomplissement d'actes simples de prévention, tels que la surveillance de maisons temporairement inhabitées, ou une vigilance particulière à l'égard de comportements intrigants et /ou inhabituels.

Ce numéro de « Vivre à Plappeville » a été tiré à 1000 exemplaires

Directeur de publication : Daniel Defaux

Comité de rédaction : Jérôme Gaire, Christian Royer, Cathie Pont, Joëlle Bauchez

Ont également contribué : François Hurson, Isabelle Stutzmann, Nicole Mager, Pierre Blandin, Jean-Marc Lallemand, Joëlle Royer, les associations

Composition et mise en page : Cathie Pont & Jérôme Gaire

Imprimerie : REPROGRAPHIC

Imprimé sur papier issu de forêts gérées durablement





## Environnement

# En hiver ...

## DÉNEIGEMENT

L'hiver est à présent derrière nous. Les quelques épisodes neigeux ont été bien gérés et n'ont pas causé de problèmes. Le plan de salage mis en place a été respecté. 26 tonnes de sel auront cependant été nécessaires pour maintenir praticables rues, ruelles et approvisionner la quarantaine de bacs à sel installés dans le village. Merci à tous ceux qui ont déneigé la partie de trottoir située devant leur propriété !



## TRAVAUX D'HIVER

Les agents communaux ont mis à profit la saison hivernale pour tailler arbres, arbustes et intervenir sur le parcours de santé. Pour les espèces les plus grandes, la commune a fait appel à l'entreprise « A bout d'branche » qui, pour un montant de 1 680 €, a procédé à l'abattage de quelques arbres devenus dangereux dans le Parc d'Arros.



Entretien du parcours de santé

## PELOUSES CALCAIRES

Deux pelouses calcaires sont répertoriées sur la commune : l'une située au lieu - dit « La Côte » (au bord du chemin reliant le col de Lessy à la ferme St Georges), l'autre étant située à la « Tâye aux Vaches ». L'entretien en a été confié au Conservatoire d'espaces naturels qui intervient régulièrement sur les deux sites.



## En Bref

### Prochaine revue

La prochaine revue « Vivre à Plappeville » paraîtra en juin 2015.

Les articles et les photos que vous souhaitez faire paraître devront parvenir en mairie (de préférence par courriel : [plappevillen@wanadoo.fr](mailto:plappevillen@wanadoo.fr)) pour **le 23 mai au plus tard**.

Merci de ne pas faire de mise en page.





En Bref

## Urgent

*La municipalité recherche, pour le restaurant scolaire, une personne susceptible d'intervenir occasionnellement, de 11h30 à 14h, à partir de la prochaine rentrée scolaire.*



Contactez la mairie :  
Tél : 03.87.30.40.75  
Courriel :  
[plappevillen@wanadoo.fr](mailto:plappevillen@wanadoo.fr)

## Urbanisme

# Etat d'avancement du projet d'aménagement du « Vieux Puits »

Comme annoncé dans le numéro de décembre de la revue, la commune a engagé les études de l'aménagement de la zone du Vieux Puits, avec pour objectif la réalisation de plusieurs scénarios d'aménagement incluant leur faisabilité technique et financière.



En janvier et février se sont déroulées les opérations de lever topographique et les études géotechniques qui doivent préciser la nature et l'aptitude des sols à la construction de la zone. En parallèle, le cabinet d'études Tappia de Nancy réalise actuellement la première phase de l'étude d'urbanisme destinée à fournir un diagnostic et un état des lieux ; leur intérêt essentiel, avant même d'engager les études d'aménagement proprement dites, est d'identifier les enjeux forts auxquels les propositions d'aménagement devront répondre.

L'aménagement de la zone du Vieux Puits représente un enjeu majeur pour le développement de la commune dans les 10 ans à venir et la contribution des habitants est une des clés de la réussite de cette opération. Dans cet esprit, une première réunion publique est prévue le samedi 28 mars au salon d'honneur de la mairie. Cette réunion se déroulera sous forme d'une visite sur le terrain au cours de laquelle les représentants du cabinet d'étude exposeront les principaux points forts à prendre en compte dans la suite de l'étude. Elle sera suivie d'un débat qui permettra aux habitants de donner leur point de vue sur leurs préoccupations à prendre en compte. Un questionnaire a été distribué aux habitants pour leur permettre de préparer ce rendez-vous et de donner leur point de vue.

Les 2<sup>ème</sup> et 3<sup>ème</sup> phases de l'étude se dérouleront en avril-mai et viseront à présenter plusieurs scénarios contrastés d'aménagement puis à retenir celui qui répondra le mieux aux objectifs fixés. Ces phases d'études seront également conclues par 2 réunions publiques au cours desquelles les habitants pourront à nouveau s'exprimer.

Si vous souhaitez vous exprimer sur ce projet, vous pouvez contacter la mairie par courriel : [zoneduvieuxpuits@orange.fr](mailto:zoneduvieuxpuits@orange.fr)





## Vie scolaire, périscolaire et associative

### TAP

#### LES TAP UNANIMEMENT APPRÉCIÉS

Les TAP, ce sont jusqu'à 85 enfants participant à différentes activités tous les lundis, mardis et jeudis. Le panel d'activités proposées s'étend du bricolage aux activités sportives, en passant par la cuisine, l'anglais, etc...



Ces activités sont appréciées des enfants, si l'on en juge par l'augmentation des effectifs pour ce cycle (mars/avril) qui nous a obligés à faire appel à une animatrice supplémentaire.

De plus, afin de faciliter l'organisation, 2 salles ont été rénovées par les agents communaux, au rez-de-jardin de l'école maternelle. Les enfants sont en train d'y confectionner des décorations que l'on verra cet été dans le village... Mais chut !!! c'est un secret.



## Fête au village

La fin de l'année scolaire arrive à grand pas, on pense déjà à la fête du village qui se déroulera cette année les 18, 19, 20 et 21 juin 2015.

Vous pouvez dès à présent réserver votre emplacement pour le vide grenier du dimanche 21 juin, en contactant Anne au 07 70 70 58 68.

Comme tous les ans, cette journée sera riche en événements comme le traditionnel pique nique, l'envol des montgolfières, le feu de la St Jean et de nombreuses animations.

Nouveauté cette année : concours de pétanque inter-génération, proposé et organisé par le conseil municipal des jeunes.



### En Bref

#### Permis de construire

Rue de la Momène

Rue du Chemin Vert

40bis, rue du Général Brion

Construction d'une maison d'habitation

Construction d'une maison d'habitation

Construction de 3 maisons d'habitation

#### Déclarations préalables

1, place de l'Eglise

3,5 rue Paul Ferry

9, rue des Prés Saint Jacques

24bis, rue des Carrières

7, impasse du Jar

37, rue du Haut de Woicon

Place Thiam

Ouverture d'une fenêtre sur un abri de jardin

Elargissement d'une porte de garage

Pose de 2 fenêtres de toit et réaménagement d'un comble

Remplacement d'une porte de garage

Ravalement de façade et réfection entrée de garage

Remplacement de fenêtres

Remplacement fenêtre vestiaire du stade



Ecole Maternelle des Sequoias

## Les enfants fêtent Carnaval

En Bref

### Inscription à l'école Maternelle

Les inscriptions à l'école maternelle « Les Séquoias » des enfants domiciliés à Plappeville et nés en 2012 auront lieu :

- Les lundis 4, 11 et 18 mai de 17h à 18h30
- Les jeudis 7 et 21 mai de 17h à 18h30

Pour contacter la directrice :  
03 87 32 24 61



Préinscription en Mairie.



L'équipe éducative a tenu, cette année encore, à marquer Carnaval en organisant un super goûter. Toutes les mamans avaient été conviées à

confectionner des beignets que les enfants ont beaucoup appréciés : tout a été mangé !!

### Naissances



5 janvier  
Sacha Damien

### Etat Civil

### Mariages



24 janvier  
Manuel Schmidt et Laure François



## Mettre un pied chez les "Éclés" à Plappeville !

L'association des Éclaireuses Éclaireurs de France, (les Éclés pour les intimes) est un mouvement de scoutisme laïc inscrit dans l'éducation populaire. Ouverts à tous, sans distinction d'origine ni de croyance, les Éclaireuses Éclaireurs de France ont pour but de contribuer à la formation de la jeunesse par l'animation de sociétés de jeunes selon les principes et pratiques du scoutisme. Fondée en 1911, l'association est reconnue d'utilité publique et agréée par le ministère de l'Éducation nationale comme association complémentaire de l'École. L'association est organisée en près de 200 groupes réunissant environ 30 000 adhérents.

Pour plus d'infos sur les éclés : <http://www.eedf.fr/>

Pour plus d'infos sur les futures activités à Plappeville contacter Thomas au 06-89-84-57-70



**ÉCLAIREUSES ♦ ÉCLAIREURS  
DE FRANCE**

## Distinctions

**A** l'issue de la cérémonie des vœux Alain Carton, Sous-Préfet de l'arrondissement de Metz a remis les arrêtés de maire-adjoint honoraire à Maryse Duval, Dominique Gry et Alain Fabisch. Tous trois ont été élus au conseil municipal pour la première fois en 1989.

**D**ès cette date, Alain Fabisch a eu, en tant qu'adjoint, la responsabilité des travaux dans le village et durant son premier mandat il a pris en charge l'urbanisme.

**A** compter de 1995 Maryse Duval a été élue maire-adjoint chargée de la vie sociale et de la vie associative, missions auxquelles s'est ajoutée en 2008 celle de l'environnement et du cadre de vie.

**M**aire adjoint depuis 1995, Dominique Gry a eu la confiance du conseil municipal, au cours de ses mandats successifs, pour s'occuper de l'urbanisme, de la vie scolaire et des animations culturelles.

**D**aniel Defaux, quant à lui, s'est vu remettre la médaille d'honneur régionale, départementale et communale, échelon or. Elu maire-adjoint responsable de l'urbanisme et de la vie scolaire en 1989, c'est en 1995 qu'il prend la succession de Robert Mirgain en tant que maire, fonction pour laquelle il a été régulièrement élu depuis cette date.



En Bref

## Attention au bruit !

Un arrêté municipal, complément de la circulaire ministérielle du 07 juin 1989, **interdit, les dimanches et jours fériés, l'utilisation des engins équipés de moteurs bruyants tels que tondeuses, motoculteurs, tronçonneuses, bétonnières, etc...** Pensez à votre voisin pour qui le dimanche est un jour de repos et de quiétude.



## Fêtes, Voeux et Commémoration

### BON ANNIVERSAIRE M. LE ROY !

La veille de Noël, pour son 94ème anniversaire, notre doyen, M. Le Roy de la Chohinière a reçu la visite du maire, d'Isabelle Stutzmann et Nicole Mager, adjointes, qui lui ont présenté leurs meilleurs vœux et fixé rendez-vous en 2015 à la même date !



### VŒUX

C'est devant une nombreuse assistance que Christian Royer, maire adjoint, a présenté les vœux au maire, au nom du conseil et du personnel municipal.



Il a d'abord accueilli et remercié les personnalités présentes, les présidents d'associations, les enseignants, les représentants des

entreprises et les Plappevillois qui participent à la vie communale.

Après une rétrospective des réalisations effectuées en 2014, les projets des prochaines années ont été présentés.

Les échanges se sont poursuivis autour du verre de l'amitié.

### JE SUIS CHARLIE

Suite aux tragiques assassinats du 11 janvier dernier à Paris, de nombreux rassemblements ont été organisés partout en France pour dénoncer l'horreur de ces crimes et affirmer notre attachement aux valeurs républicaines. A l'invitation de la municipalité une centaine de personnes se sont rassemblées sur le parvis de la mairie pour observer une minute de silence.



### FÊTE DE ST VINCENT

C'est à la mairie que commencent les festivités de la St Vincent. Avant de se rendre à l'église pour la célébration de la messe en l'honneur du Saint Patron, l'Ordre des Vignerons



## ALPHA Plappeville

En Bref

et une dizaine de confréries amies ont été accueillis par le maire et les élus qui leur ont proposé brioches, café et ... vin blanc de Plappeville, histoire de prendre quelques forces avant de rejoindre l'église, en cortège et en musique, avec une petite aubade devant le carmel où les sœurs, comme chaque année, les attendaient aux fenêtres.



### ILS ONT LE DROIT DE VOTE !

Les listes électorales de Plappeville comptent désormais 28 noms supplémentaires ! En effet, les jeunes filles et jeunes gens nés en 1996 peuvent, depuis le 1er mars, se rendre au bureau de vote, munis de leur toute fraîche carte d'électeur qui leur a été remise, ainsi qu'un petit cadeau, lors d'une sympathique réception organisée, à leur intention, au salon d'honneur de la mairie.



**A** l'occasion de son changement de direction, ALPHA Plappeville a présenté ses projets au profit des personnes en situation de handicap.

**E**n 2015, plus de 170 stagiaires seront accompagnés par les 56 professionnels d'ALPHA Plappeville dans des projets de pré-orientation, de formation et réinsertion professionnelle et de formation continue. Dans une recherche permanente d'adaptation et d'évolution, ALPHA Plappeville, avec le soutien de ses partenaires, s'engage résolument dans des démarches pédagogiques nouvelles, la modernisation de ses moyens, un accueil et un accompagnement toujours plus personnalisés de ses stagiaires. En ce début d'année, le directeur Dominique Rolin fait valoir ses droits à la retraite et ALPHA Plappeville accueille sa nouvelle directrice : Graziella Brecko.

**J**eudi 29 janvier, dans la chapelle de l'établissement, le président d'ALPHA Plappeville Jacky Gauguet s'est adressé à tous les partenaires institutionnels, collectivités territoriales et associatifs du centre médico-social qui accueille chaque année près de 200 femmes et hommes dont la situation de handicap nécessite une formation et un accompagnement adaptés à leurs besoins.



G. Brecko

D. Rolin

### Contacts ALPHA Plappeville

**Président,**  
Jacky Gauguet

**Directrice,**  
Graziella Brecko

**Secrétariat de direction,**  
Marie-Thérèse Lair  
0387318072  
[secretariatdedirection@alphaplappeville.org](mailto:secretariatdedirection@alphaplappeville.org)

**ALPHA Plappeville**  
18 rue du Général de Gaulle  
57050 PLAPPEVILLE





Pappolivilla

## 7<sup>ème</sup> Marche des Lumières



Cette marche, loin des lumières de la ville, qui se veut un moment privilégié et intimiste, de partage, d'amitié, de convivialité et aussi pour certains de spiritualité s'est déroulée le 13 décembre dernier. Elle a accueilli 200 marcheurs enthousiastes. Ils ont eu le plaisir d'apprécier et de découvrir, à la faveur des lumignons disposés tout au long du parcours, le patrimoine historique et les richesses architecturales insoupçonnées du village.

Cette soirée a débuté à l'église sainte Brigide avec un petit concert vocal de l'Ensemble « Coup de Chœur » dirigé avec maestria par Agnès Hoefler.

Les marcheurs, guidés ensuite à la lanterne par Joseph Silesi Président de l'Association Pappolivilla qui leur ouvrait le chemin, se sont dirigés vers la distillerie. L'ordre des vigneron, a accueilli les marcheurs d'un soir en leur proposant dégustation des différentes eaux de vie distillées en ce vénérable lieu et découverte du fonctionnement de l'alambic pendant que Bernard Risser et son orgue de Barbarie à un jet de pierre de là régalaient son public par des intermèdes musicaux forts appréciés. L'itinéraire a poursuivi son chemin vers la Maison du Chapitre de la Cathédrale dite : "Château de Tignomont" inscrite à l'ISMH en 1988. La halte dans la cour de cette ancienne demeure a permis de faire vibrer les pierres séculaires du lieu aux sons

chaleureux des cuivres du Quintett des Cuivres de Lorraine (Ensemble Cinqcop) dont un émouvant Alleluia de Haendel.

La marche a repris ses droits en direction du Carmel, où la communauté des religieuses avait ouvert ses portes dans le silence de leur chapelle pour y écouter des airs sacrés interprétés par l'ensemble vocal « Cantare » sous la houlette d'Agnès Hoefler.

Joseph Silesi a saisi cette occasion pour évoquer l'historique de deux reliquaires d'exception conservés dans ce monastère. Très rarement exposés et contenant respectivement les reliques de Sainte Brigide et Saint Sigisbert, ils avaient été placés, à cette occasion, dans le chœur de la chapelle.

Cette agréable balade s'est achevée ensuite en apothéose devant la mairie de Plappeville avec la « Compagnie des Aspyros » cracheurs et fouetteurs de feu, qui ont illuminé de mille étincelles la place de la mairie devant un public ébahi, surpris et conquis.

La soirée s'est terminée par un petit concert de variétés avec le groupe CinqCop dans le salon d'honneur en dégustant, dans la joie et la bonne humeur, des petits pâtés lorrains et un vin chaud.





Association des Parents d'Elèves

## Une belle fête de Carnaval

En Bref

**P**rincesses, cowboys, monstres et super héros, tous avaient rendez-vous dimanche 1er mars à la salle polyvalente pour fêter ensemble le Carnaval. Au programme des réjouissances cette année : une pièce de théâtre « Mékékidi » de la troupe lorraine jeune public les Guignolos et un buffet de goûter crêpes et gaufres faites maison.

**D**urant une heure, les petits spectateurs ont pu s'amuser des aventures incroyables des habitants du marais et même y participer en devenant des petites grenouilles très bruyantes. Le tonnerre d'applaudissements, les serpentins lancés et les nombreux sourires aperçus chez les grands et les petits témoignent mieux que tout du succès de cette fête de Carnaval.

**C**haque année, l'Association des Parents d'Elèves de Plappeville (APE) se réjouit d'organiser ces moments ludiques comme le Carnaval ou la St Nicolas à l'école maternelle. Créer des événements conviviaux dans notre village pour renforcer les liens entre les parents et avec les enfants, c'est la deuxième facette de la mission de l'APE, la première étant la représentation des parents lors des conseils d'école.

**A** noter que cette année, exceptionnellement, le concours « Deviens la star du Carnaval » pour choisir le déguisement de l'affiche du Carnaval n'a pas pu être organisé en raison d'un calendrier trop serré. L'affiche a été réalisée à partir d'une ancienne photo de Jean-Claude Kanny, en hommage à son talent. Rendez-vous est d'ores et déjà donné aux futures stars du Carnaval pour l'édition 2016, c'est promis !

**L**es prochains rendez-vous APE, à vos tablettes !

**20 juin** : Balade thématique dans le village et verre de l'amitié en fin de parcours au salon d'honneur

**27 juin** : Spectacle de l'école maternelle

A la fin du spectacle, l'APE offre le verre de l'amitié à tous les parents et aux enfants.

**Contactez l'APE :**

Mail :  
[ape.plappeville@gmail.com](mailto:ape.plappeville@gmail.com) ou  
[anne.mailhan@wanadoo.fr](mailto:anne.mailhan@wanadoo.fr)

Site internet :  
<http://sites.google.com/site/apeplappeville/>





Association Plappeville Loisirs

## Galette des rois



Comme les années précédentes, début janvier a été, pour l'Association Plappeville Loisirs, l'occasion d'organiser une sympathique soirée en partageant la traditionnelle galette des rois avec les adhérents et sympathisants de l'association, et quelques Plappevillois, malheureusement trop peu nombreux cette année.

Après les remerciements d'usage envers la municipalité, Pascal Gaire, président, a présenté au nom de tous les membres du comité les vœux à l'occasion de la nouvelle année. Puis pour commencer cette soirée, c'est Dominique Gry qui a présenté le diaporama ayant pour sujet le Chili. Après une petite demi-heure et une multitude de magnifiques photos prises lors de son voyage dans ce pays, ce fut le moment de partager la galette des rois et le verre de l'amitié. Comme à chaque fois, ce moment d'extrême convivialité s'est poursuivi assez tard dans la soirée, pour le plus grand bonheur des participants.

L'Association Plappeville Loisirs remercie toutes celles et tous ceux qui ont honoré de leur présence cette soirée, et donne d'ores et déjà rendez-vous à ceux qui le souhaitent pour participer à « LA PLAPPEVILLOISE » du dimanche 26 avril 2015.

### Marche populaire Internationale du St Quentin à PLAPPEVILLE

#### « LA PLAPPEVILLOISE » Dimanche 26 avril 2015

L'Association organise sous l'égide de la FFSP (Fédération Française des Sports Populaires) sa 24<sup>ème</sup> marche « découverte du Mont St Quentin, LA PLAPPEVILLOISE ».

2 parcours de 10 et 20 km seront proposés.

Des collations seront mises à disposition aux points de contrôle.

A la salle polyvalente, vous aurez la possibilité de vous restaurer tout au long de la journée, dans une ambiance chaleureuse et musicale.

Nous espérons vous croiser en nombre au détour de l'un de nos chemins balisés afin que cette journée soit une réussite, ce qui comblerait tous les bénévoles qui sont déjà mobilisés pour l'organisation.

**ALORS PENSEZ A RESERVER, DES A PRESENT, VOTRE DIMANCHE  
26 AVRIL POUR LE PASSER EN NOTRE COMPAGNIE.  
A BIENTÔT**





L'Ordre des Vignerons de Plappeville

## St Vincent honoré comme il se doit !

Cette fête est devenue au fil du temps une institution. Le dimanche 18 janvier dernier, Saint Vincent a été fêté avec faste et bonne humeur pour perpétuer le souvenir du temps où le village de Plappeville était couvert de vignes.



Après l'accueil à la mairie, les vignerons et les huit confréries amies venues de différentes régions françaises et de Belgique se sont dirigés, en cortège emmené tambour battant par la fanfare Sainte Cécile d'Augny, vers l'église pour assister à l'office religieux célébré en l'honneur du Saint patron des vignerons. A l'issue de l'office une gerbe a été déposée au monument aux morts et la procession a rejoint la salle polyvalente pour un excellent repas dansant.

Trois temps forts ont marqué cette manifestation :

- l'intronisation de huit membres d'honneur de l'ordre des vignerons de Plappeville,
- l'accueil au sein de la confrérie de trois jeunes apprentis natifs du village : Alexandre Bonvier, Arnaud Girard et Nicolas Soubigou. Grâce à ces nouvelles forces vives, d'importants travaux dans la vigne

ont pu être réalisés. Ce seront désormais trois générations de vignerons qui travailleront ensemble dans la bonne humeur à la vigne et à la cave.

- Enfin, l'ordre des vignerons a rendu hommage à l'un de ses plus anciens membres : Alain Fabisch qui partira cette année à la retraite dans son

Beaujolais natal. Alain a été à l'origine de la plantation de la vigne à la Croix et à la Taye aux Vaches. Il a fortement contribué à transmettre l'histoire des anciens au sein de la confrérie. Il a été nommé vigneron d'honneur de l'Ordre.

La fête terminée, les vignerons ont repris le chemin des vignes pour effectuer la taille après le repos hivernal et descendre dans la cave pour procéder aux soutirages du cru 2014.

Si l'activité des vignerons vous intéresse, n'hésitez pas à nous contacter : Denis Beltzung au 06 27 59 22 66.





Amis du Vieux Plappeville

## Plappeville il y a 70 ans février 1945



Plappeville le 18 février 1945

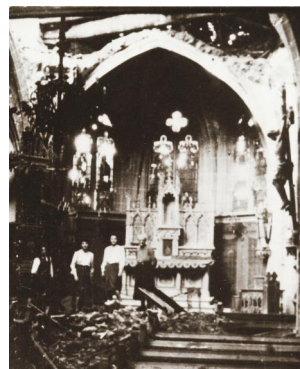
Extraits de lettres de Pierre Gontard à Émile Blattmann expulsé à Castres

Plappeville le 6 février 1945

Cher Émile

« Après un dur voyage, Conflans-Plappeville à pied, je suis arrivé le 23 décembre. Au début j'avais été sollicité pour faire parti de la délégation municipale. J'ai d'abord refusé disant que celle de Castres allait arriver. Puis ne comptant plus sur vous j'ai accepté sur une deuxième sollicitation craignant qu'un refus dans ces conditions me soit reproché plus tard. Il y a un travail énorme de mairie et des problèmes durs à résoudre. Nous avons fait l'inventaire prescrit par la Préfecture dans chaque maison, et inscrit l'état général des habitations dont une douzaine sont inhabitables par abandon pendant 4 ans et une touchée par gros obus celle de M. Deville. Les autres en général ont des tuiles cassées, plafonds mouillés depuis l'évacuation de Plappeville par ordre des Allemands. Bien sûr cela s'aggrave où les tuiles ne sont pas remplacées. Avec le gel et une épaisseur de neige comme je n'en ai jamais vu il a été impossible de faire quoi que ce soit. [...] Pas d'électricité, pas d'eau sauf aux lavoirs. Au col, au-dessus des sources, 60 chevaux sont crevés abattus par les Allemands. [...] Pas de pomme de terre à acheter ni autres denrées sauf les tickets. Il reste assez de cuisinières mais plus de cors, des lits aussi et 80 matelas en tout, plus de couverture, draps etc... plus guère d'assiettes et de marmites. Il y a pas mal de buffets, armoires mais tout est mélangé. L'arrivée des expulsés sera dure pour trouver à se coucher à peu près. Je couche sur un matelas sans me déshabiller depuis le 23 décembre. J'ai pu avoir une couverture prêtée. » [...] »

« [...] La situation ne permet pas d'envisager la réfection des toitures bien que nous cherchons tuiles et entrepreneurs. C'est dommage que Victor Hanesse n'est pas là. Avec les manœuvres la commune ne peut prendre la responsabilité d'accidents. Le père Zeckaye est vieux, Malnati mène le cheval de la commune. Les décombres de rues sont en partie déblayés. Il y en aura encore plus à sortir lorsque les gens seront rentrés. Le blé des Fritz a été rentré à l'abri ; il n'est pas battu. Dans les maisons, c'est une saleté incroyable, les tiroirs ont été jetés par terre tout git pêle-mêle, les punaises nichent. Il y aura du travail dans chaque maison Les matelas sont rentrés à la salle d'école. J'ai mené rapidement un inventaire par 10, moins 15 au-dessous de zéro pendant toute une semaine. L'enlèvement des chevaux est commencé par un équarisseur à raison de 2 par jour. Nous avons resignalé l'urgence d'aller plus vite. Il y a danger d'épidémie qui pèse sur nous. [...] J'en arrive à souhaiter que le froid reprenne. Il y a encore des cadavres humains près de la Pouponnière. Certains sont minés. [...] Les obus non éclatés sont entourés par des piquets par nos soins. La répartition du lait nous donne bien des soucis car il est rare. Michel Torloting a reçu l'ordre de la préfecture de reprendre le magasin. Il est installé et il doit paraît-il recevoir de la marchandise cette semaine car avant, il fallait courir à Ban St Martin pour se ravitailler et quelque fois ne rien avoir. [...] »



Pierre Gontard est élu maire et Émile Blattmann 1<sup>er</sup> adjoint le 6 octobre 1945.





Amis du Vieux Plappeville

## Une maison marquée par l'Histoire

Reconnaissez-vous cette maison sise au 33 rue de Tignomont ?

Le Maréchal Haeseler, à sa retraite en 1904, achète cette maison où il vient l'été.

Connaissez-vous l'histoire de cet homme qui a marqué la période de l'annexion ?

Voici ce qu'en dit François Roth dans son ouvrage, la « Lorraine annexée 1870-1918 ».

« Le premier commandant du XVI<sup>e</sup> corps d'armée de Metz dont la garnison atteignait 25 000 hommes, fut un vétéran de 1870, le Général von Haeseler, un vieux militaire célibataire qui, en dépit de son abord assez bourru, se tailla une certaine forme de popularité ».

"Il était maigre comme un clou" ; il s'était fait enlever quelques côtes par un éclat d'obus français à la bataille de Gravelotte en 1870.

Dur pour lui, il l'était pour les autres également ; c'était un soldat au vrai sens du terme, mais il était



Vers 1870, devant sa maison, des ouvriers partent pour la construction du fort Plappeville

bon pour le soldat.

Bien qu'étant célibataire, Haeseler appréciait particulièrement les jeunes du village.

C'était toujours très festif, lorsque garçons et filles avaient le droit de batifoler dans son grand jardin. Son mode de vie était spartiate. Personne ne l'a jamais surpris à fumer ou à boire ni bière, ni vin. Lors de repas de fête chez Haeseler, étaient inévitablement servis le riz au lait et les pruneaux et lui, avait son verre d'eau à portée de main.

## Trail du Saint-Quentin

En 2004, à une époque où le trail n'est pas encore une mode, une petite bande de passionnés organise une course au départ de Plappeville pour faire partager leur terrain de jeu : il s'agit du premier Trail du Saint-Quentin ! En 10 ans, l'équipe organisatrice d'origine s'est étoffée et transformée, la course a grandi et s'est enrichie de nouvelles épreuves. Si bien qu'en 2014, le cap des 2000 participants, toutes épreuves confondues, a été franchi !

Le Trail du Saint-Quentin est un événement festif et populaire avant tout, organisé par des bénévoles qui donnent de leur temps pour leur passion, pour une manifestation qui se veut

conviviale avec des épreuves adaptées à toutes les envies : la course nature accessible (course féminine de 6 km, course nature de 15 km), la course de nuit (course nocturne de 8 km) ou encore pour relever un beau défi technique pour les trailers aguerris (trail de 30 km) sans oublier les enfants (1 km et 2 km).

Fidèle à Plappeville, la 11<sup>ème</sup> édition du trail du Saint-Quentin aura lieu les samedi 13 et dimanche 14 juin 2015 prochain au départ de la salle polyvalente, parc du Breuil.

Toutes les informations sur [www.couriramezmetropole.org](http://www.couriramezmetropole.org)



## Souvenir français

### Bureau élargi

Sous la présidence de M. Jean-Jacques Kubler, les membres du Souvenir Français, section de Plappeville, se sont réunis en assemblée générale. Cette assemblée était rehaussée par la présence de M. Jacques Mondon, nouveau délégué départemental, de Mme Geneviève Mondon, secrétaire départementale et de M. Daniel Defaux, maire de la commune. On notait, également, la présence d'un représentant du Conseil Municipal des Jeunes.

Le président a fait approuver le bilan des activités et le rapport financier. Par ailleurs, comme les années précédentes, l'appel de cotisation se fera par lettre circulaire. La sortie éducative annuelle des élèves du CM2 a été maintenue.



En dernier lieu, Mrs Kubler et Guillemain ont été reconduits dans leur fonction au sein du bureau. Deux nouvelles candidatures se sont manifestées pour remplacer les membres décédés ou démissionnaires. Il s'agit de Mrs Régis Lejealle et Christian Creimpet. Ils ont été élus à l'unanimité ; bienvenue à tous les deux.

Le délégué départemental a fait l'historique des raisons d'être du Souvenir Français, en insistant sur le travail de mémoire et les valeurs du terroir.

Un vin d'honneur a été servi à l'issue de la manifestation.



## France Parkinson

### Journée mondiale

Depuis 3 ans l'association France Parkinson animée par Cathie Obriot et son équipe apporte à Plappeville un soutien aux personnes touchées par la maladie de Parkinson. Cet apport ne se limite pas à Plappeville mais aussi à l'ensemble du département.

Chaque année, différentes animations sont proposées dont la principale, dénommée "journée mondiale" se déroulera pour la Moselle, le jeudi 9 avril 2015 de 9h à 17h au NEC de MARLY.

Bien relayée par les médias, elle permet de mettre l'accent sur cette pathologie si complexe et, au travers

des manifestations organisées, présenter cette maladie neuro dégénérative fort mal connue.

Pour s'ouvrir vers les autres et pour décentraliser cette journée celle ci se déroulera au NEC (Nouvel Espace Culturel) à Marly, dans la magnifique salle qui est mise à notre disposition par la municipalité de Marly. La préparation de cette journée est bien avancée et elle devrait être réussie.

Pour clore cette journée un spectacle est organisé dans la même salle, à 20h, au profit de France Parkinson Moselle. Nous proposons du Rire ou même du fou Rire grâce à l'humoriste Jean Marie Arrus.



spectacle français avec accent alsacien  
15 € + frais de location  
tel. 0892683622  
19 € à partir de 19h sur place





Union Nationale des Combattants

## Assemblée Générale lundi 19 janvier 2015

C'est devant une nombreuse assistance que s'est tenue l'assemblée générale de l'Union Nationale des Combattants section de Plappeville et environs, au salon d'honneur de la mairie.

Elle était présidée par Yves Lozinguez, en présence de Charles L'Huillier, Président Départemental de l'U.N.C., de Jean Muller, Président du secteur de Metz et de Daniel Defaux, maire de Plappeville, également membre de la section. Madame Marie-Louise Kuntz, conseillère générale, s'était excusée.

Les rapports d'activités et financier ont été adoptés à l'unanimité, et quitus a été donné au trésorier.

Dans son intervention, qui concerne l'ensemble de la Moselle, Charles L'Huillier souligne l'effort du Conseil Général pour les porte-drapeaux et autres actions, à savoir l'attribution de parkas et de chemisettes pour les périodes estivales. Il communique l'essentiel des revendications figurant à la motion de législation de l'U.N.C., et principalement :

- Le maintien d'un membre du gouvernement en charge de toutes les générations de combattants, de victimes de guerre et du terrorisme. C'est le cas avec la nomination de Mr Jean-Marc Todeschini à la fonction de Secrétaire d'Etat chargé des Anciens combattants.

- Le maintien de l'Office National des Anciens Combattants et Victimes de Guerre, avec ses



services départementaux (à noter que le siège de l'O.N.A.C. de la Moselle a quitté la cité administrative de Metz pour s'installer au 5 rue de la Citadelle.)

- L'attribution de la carte du combattant aux militaires et civils ayant participé aux opérations extérieures pendant 4 mois, consécutifs ou non (cette mesure a été votée à l'Assemblée Nationale le 30 octobre 2014 et devrait être applicable à compter du 1er octobre 2015).

- L'attribution de la carte du combattant jusqu'au 1er juillet 1964 aux militaires ayant séjourné 4 mois en Algérie.

- La publication, dans les manuels scolaires, de la tragique histoire de l'Alsace-Moselle, annexée de fait, avec les douloureuses conséquences qui en ont découlé.

La réunion de comité qui a suivi cette assemblée générale a confirmé les membres du bureau dans leurs fonctions, à savoir :

Président : Yves Lozinguez

Vice-Président : Jean-Marie Guillemain

Secrétaire : Claude Millery

Trésorier : Régis Lejealle.

### 40 ans de l'Association des Amis du Vieux Plappeville Exposition « Plappeville d'Hier et d'Aujourd'hui »

photos et cartes anciennes / clichés d'aujourd'hui



**Vendredi 10 avril**, assemblée générale et inauguration

**Samedi 11 avril**, conférence « Les rues du centre-ville de Metz de la petite à la grande histoire » par Claude Spitznagel suivie de la pièce « Les cartes postales » par le Théâtre Dest

**Dimanche 12 avril**, conférence « Metz défigurée dans les années 60-70 » par Jean-Claude Berrar



FC Lorry-Plappeville

## Les U 17 ET U 18 à l'honneur

Les U 17, jeunes nés en 98 et 99, ont terminé leur championnat d'automne à la 3ème place de leur groupe. Ils ont ainsi obtenu le droit de monter en catégorie supérieure, niveau A.

Le groupe dans lequel nos jeunes évolueront s'annonce difficile, celui-ci étant composé de Clouange I, Devant les Ponts I, Fameck I Cattenom I Maizières Les Metz I APM 2 Moulins les Metz I, Uckange I et Veymerange I.

Les protégés de Claude Kuhl sauront, à n'en pas douter, vendre chèrement leur peau et défendront les couleurs du club avec panache.

Il est à noter que, vu l'importance de l'effectif U 17, une deuxième équipe vient d'être engagée en championnat et sera gérée par Jean François Matusiak.

Les U 18, jeunes nés en 96 et 97, ont clôturé leur championnat à la 2ème place de leur groupe et ont également obtenu le droit à monter en niveau A.

Leur futur groupe sera composé de Bettborn, Château Salins, Amanvillers, Courcelles sur Nied,



Filstroff, Sarreguemines, St Avold, Volstroff et Les Vosges du Nord.

Là aussi, le niveau du groupe s'avère très relevé. Et les déplacements très éloignés dépassent parfois les 200 kilomètres aller/retour.

Mais, faisons confiance à Christian Bouffandeau qui saura motiver son équipe et nous ramènera de bons résultats.

## 1<sup>ER</sup> DU CHALLENGE DE LA SPORTIVITÉ

Les seniors, quant à eux, ont déjà atteint l'objectif fixé par le comité en début de saison (celui-ci étant d'éviter les cartons jaunes, rouges et amendes qui coûtent très cher au club). En effet ceux-ci terminent la première partie de saison à la première place du challenge de la sportivité. Ce challenge regroupe 189 équipes. Bravo au nouvel entraîneur Gérard Reisse pour la bonne tenue de son groupe sur tous les stades de Moselle.

Familles rurales

## Dame Tartine chez les tout-petits

Avec des regards émerveillés et des rires, les tout-petits de la micro-crèche Gribouille ont écouté les aventures de Dame Tartine, fée de la gourmandise.

Ce conte, intitulé Petites gourmandises d'hiver, avec marionnettes, comptines, jeux de doigts, et chansonnettes, était présenté par Claire Drach conteuse et musicienne de l'association Courail en



lune.

L'histoire de Dame Tartine appelée par le petit écureuil, et qui, ensemble, préparent un goûter à ses amis le hérisson, le mouton et la souris, a passionné les enfants et a su captiver leur attention.





## Pratique

# A votre service

En Bref

### Recensement militaire

Tous les Français sont tenus de se faire recenser entre la date à laquelle ils atteignent l'âge de 16 ans et les 3 mois suivants.

Aussi, les jeunes (garçons et filles) nés entre janvier et mars 1999 sont priés de se présenter en mairie munis de leur carte nationale d'identité et du livret de famille de leur parents. Les jeunes gens nés en avril, mai et juin 1999 devront se présenter en mairie après leur date anniversaire.

### Collecte des ordures ménagères

La collecte des ordures ménagères a lieu le lundi matin et le jeudi matin.

La collecte sélective (sacs transparents) a également lieu le jeudi matin.

Merci de sortir les sacs la veille après 20h ou le matin même.

**Collecte du jeudi 14 mai reportée au samedi 16 mai, collectes des samedis 6 avril et 25 mai annulées.**

### Ramassage des objets encombrants

Il vous faut appeler Metz Métropole qui vous indiquera le jour de ramassage qui s'effectue au « coup par coup ».

Tél : 03 87 39 32 71 du lundi au vendredi de 8h à 12h.

### Déchetterie

Rue de la Houblonnière - Metz Nord

Horaires d'ouverture :

lundi et jeudi de 14h à 18h30

mardi, mercredi, vendredi et samedi de 9h30 à 18h30

dimanche de 9h30 à 12h30

La déchetterie est fermée les jours fériés.

### Horaires d'ouverture de la mairie

La mairie est ouverte du lundi au mercredi de 8h à 12h et de 13h30 à 17h, le jeudi et le vendredi de 8h à 12h et le samedi de 10h à 12h.



14 rue Paul Ferry

57 050 Plappeville

Tél : 03.87.30.40.75

Courriel : [plappevillen@wanadoo.fr](mailto:plappevillen@wanadoo.fr)

<http://www.communedepappeville.fr>

**Attention, la mairie sera fermée**

**- du 3 au 6 avril inclus**

**- le 25 mai**

### Conteneurs

Des conteneurs à verre et à papier sont à votre disposition à la salle polyvalente, au stade et à proximité du réservoir au Haut de Woicon.

Des « Cubi vêtements » sont également installés place Thiam et à proximité du réservoir au Haut de Woicon.

### Ramassage des poubelles dans les impasses

La collecte des ordures ménagères pose souvent des problèmes aux agents de Metz Métropole dans les rues étroites. En garant votre véhicule, assurez-vous qu'il ne sera pas un obstacle au passage du camion !

## Avril 2015

10-11-12 *Salon d'honneur*  
**Exposition « Plappeville d'Hier et d'Aujourd'hui »**

Amis du Vieux Plappeville

11 *Salon d'honneur*  
**Théâtre Dest « Carte postale »**

Amis du Vieux Plappeville

23 *Mairie*  
**Conseil municipal**

26 *Salle polyvalente*  
**Marche populaire internationale  
« La Plappeilloise »**

Association Plappeville Loisirs

## Mai 2015

8 *Monument aux Morts*  
**Commémoration Armistice**

UNC Plappeville

13 *Stade*  
**Course ELA**

Ecole Élémentaire Les Venelles

16-17 *Abords de la mairie*  
**Marché de Potiers**

Municipalité

28 *Mairie*  
**Conseil municipal**

## Juin 2015

13-14 *Salle polyvalente*  
**Trail du St Quentin**

A2M

18-19-20-21 *Salle polyvalente*  
**Fête au Village**

Inter-associations

27 *Salle polyvalente*  
**Spectacle de l'école maternelle**

Ecole Maternelle Les Séquoias



*Agenda*

# Marché de Potiers



Commune de

# PLAPPEVILLE

## 16 et 17 mai 2015

### Place de la mairie de 10 h à 19 h

ATELIERS ENFANTS, DÉMONSTRATIONS, INITIATION AU TOURNAGE  
ANIMATIONS, CONCERTS ET SPECTACLES  
ENTRÉE ET PARKING GRATUITS  
BUVETTE ET RESTAURATION SUR PLACE ASSURÉES PAR



## Juillet 2015

2

*Mairie*  
**Conseil municipal**